



Baby Quilt

Finished Size: 30" x 40"

Supplies Needed

- 5 - 18" x 21" coordinating fat quarter cuts
- 1 ¼ yards coordinating backing fabric
- Batting - 36" x 45"
- Rotary cutter, mat, and acrylic ruler (6" x 24")
- Sewing machine and iron
- Safety pins and straight pins
- Thread for piecing and machine quilting
- Scissors

Instructions

Before you begin: Read through all instructions. Use ¼" seam allowance unless stated otherwise. Stitch fabrics with right sides together unless stated otherwise. Do not pre-wash fabrics.

Cutting Your Fabric

It's helpful to write-in the colors/designs of your fabric choices...

Fabric A: Cut 6 - 6 ½" squares

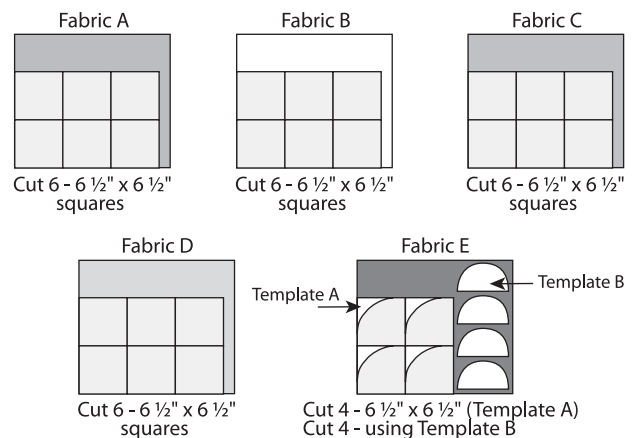
Fabric B: Cut 6 - 6 ½" squares

Fabric C: Cut 6 - 6 ½" squares

Fabric D: Cut 6 - 6 ½" squares

Fabric E: Cut 4 - 6 ½" squares (Trim using Template A.)

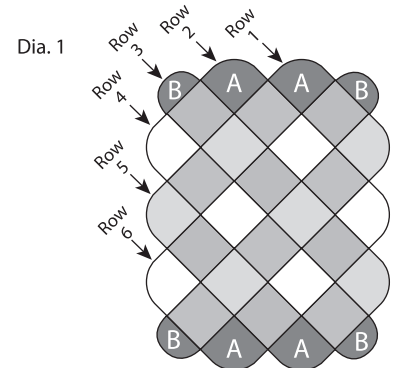
Cut 4 using Template B.



Sewing

Lay out the quilt in rows as shown (Dia. 1).

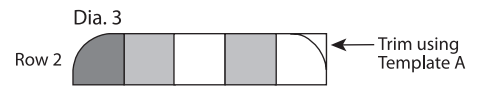
Row 1: Pin the two squares and Template A accent shape together, sew, and return to the layout. Using Template A, place on the last block in the row, right side of fabric, mark, and trim (Dia. 2).



Care instructions: Machine wash in cold water, gentle cycle; tumble dry low.

Voir page 3 pour traduction française

Row 2: Using a Template A accent block at the beginning of the row, pin the next 4 squares together and sew. Return to the layout. On the last block, using Template A, mark the curve on the right side of the fabric and trim (Dia. 3).



Row 3: Start the row with a Template B, pin and sew the next 6 blocks, using Template A to mark and trim the last block in the row (Dia. 4).



Row 4: Pin and sew the squares, the first square is marked and trimmed with a Template A. Row 4 ends with a Template B block (Dia. 5).



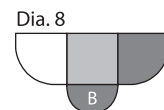
Row 5: Use Template A to mark and trim the curved edge of the first block; end with a Template A (Dia. 6).



Row 6: Start and end with blocks trimmed with Template A (Dia. 7).



Add a Template B block to the center of Rows 1 and 6 (Dia. 8). Your quilt top piecing is completed!



Finishing

On a flat surface, place batting, backing (right side up), and pieced quilt top (wrong side up). Smooth each layer. Pin center and edges; pin well around curved edges. Using an even feed or walking foot, stitch a 1/4" around all sides. Do not leave an opening to turn – you will open a seam later. Trim excess fabric and batting; snip inner curves.

To turn inside out, use a seam ripper and carefully open a seam about 5" between two squares. This will keep your edges neat and smooth around the quilt. Gently turn the quilt inside out. Using your fingers inside the quilt, gently smooth the curves and adjust the turns. Press the edges of the quilt gently to lay smooth. Hand stitch the opening closed.

To quilt, pin baste to hold the layers together. With an even-feed foot, stitch in the ditch around all squares.

Helpful Tips: *Pressing – Press, don't iron back and forth, every seam. Use only as much heat as necessary. Use a dry setting, no steam. Press the seam closed first to set, then open the layers and press to one side with the side of the iron. Usually, press the seam towards the darkest fabric, but check the pattern instructions to see if there are arrows to use as a guide.*

Template B

Template A



Couverture de Bébé

Grandeur terminée: 30" x 40" (76.2 x 101.6 cm)

Fournitures Requises

- 5 - pièces de tissu coordonnées coupées de 18" x 21" (45.72 x 53.34 cm)
- 1 ¼ v. de tissu coordonné pour l'endos.
- Ouatine - 36" x 45" (91.44 x 114.3 cm)
- 1 couteau rotatif et une planche de coupe et une règle acrylique 6" x 24" (15.24 x 60.96 cm)
- Machine à coudre et fer à repasser
- Épingles de sûreté et épingles droites
- Fil pour coudre et pour piquage à la machine
- Ciseaux

Instructions

Avant de débuter: Lire attentivement toutes les instructions. Laisser une valeur de couture de ¼" à moins d'indication contraire. Coudre les tissus endroits contre endroit sauf indication contraire. Ne pas laver les tissus auparavant.

Coupe du tissu

Ce serait utile d'inscrire les couleurs ou les designs du tissu choisi.

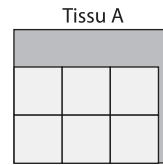
- Tissu A: Couper 6 carrés de 6 ½" (16.51 cm)
- Tissu B: Couper 6 carrés de 6 ½" (16.51 cm)
- Tissu C: Couper 6 carrés de 6 ½" (16.51 cm)
- Tissu D: Couper 6 carrés de 6 ½" (16.51 cm)
- Tissu E: Couper 4 carrés de 6 ½" (16.51 cm) (Couper avec le gabarit A).
- Couper 4 avec le gabarit B.

Couture

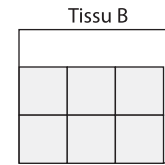
Disposer la couverture en rang tel qu'illustré (Dia. 1).

Rang 1: Épingler les deux carrés et le gabarit A ensemble, coudre et retourner à l'agencement. Placer le gabarit A sur le dernier carré dans la rangée, sur l'endroit du tissu, marquer et couper (Dia.2).

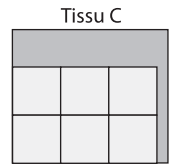
Dia. 2



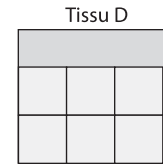
Couper 6 carrés de 6 ½" x 6 ½" (16.51 x 16.51 cm)



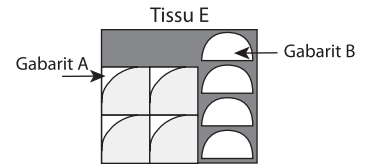
Couper 6 carrés de 6 ½" x 6 ½" (16.51 x 16.51 cm)



Couper 6 carrés de 6 ½" x 6 ½" (16.51 x 16.51 cm)

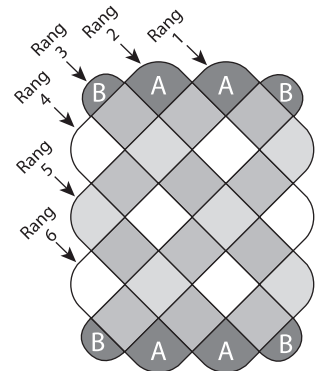


Couper 6 carrés de 6 ½" x 6 ½" (16.51 x 16.51 cm)



Couper 4 - 6 ½" x 6 ½" (16.51 x 16.51 cm) (gabarit A)
Couper 4 - avec le gabarit B

Dia. 1



Entretien: Laver à la machine au cycle délicat à l'eau froide. Sécher à basse température ou suspendre.

See page 1 for English translation

Rang 2: Placer le gabarit A au début de la rangée, épingler les 4 autres carrés ensemble et coudre. Retourner à l'agencement. Utiliser le gabarit A sur le dernier carré et marquer la courbe sur l'endroit du tissu et couper (Dia. 3).

Rang 3: Débuter le rang en utilisant le gabarit B, épingler et coudre les autres 6 carrés, en utilisant le gabarit A, marquer et couper le dernier carré du rang (Dia. 4).

Rang 4: Épingler et coudre les carrés. Le premier carré est marqué et coupé à l'aide du gabarit A. Faire 4 bouts avec le bloc du gabarit B (Dia. 5).

Rang 5: À l'aide du gabarit A, marquer et couper le bord courbé du premier carré; terminer avec le gabarit A (Dia. 6).

Rang 6: Débuter et terminer avec les carrés coupés à l'aide du gabarit A (Dia. 7).

Ajouter le gabarit B du carré au centre des rangées 1 et 6 (Dia. 8). Votre pièce piquée est maintenant complétée!

Finition

Sur une surface plane, étaler la ouatine, l'endos (l'endroit vers le haut) et la pièce piquée (l'envers vers le haut). Lisser chaque épaisseur. Épingler le centre et les bords; bien épingler autour des bords courbés. Avec un pied, coudre ¼" (.635 cm) autour de tout les côtés. Ne pas laisser d'ouverture pour retourner-ouvrir une couture plus tard. Tailler le surplus de tissu et de ouatine; cranter les courbes intérieures.

Retourner et ouvrir la couture environ 5" (12.7 cm) entre les deux carrés délicatement avec un découpeur. Ceci laissera les bordures lisses autour de la couverture. Retourner délicatement la couverture à l'endroit. Glisser les doigts à l'intérieur de la couverture et lisser délicatement les courbes et ajuster les tours. Presser les bordures délicatement pour que la couverture soit lisse.

Pour piquer, épingler pour tenir les épaisseurs ensemble. Piquer avec un pied marcheur le long des lignes de couture autour de tous les carrés (stitch in the ditch).

Conseils pratiques: *Pressage-Presser, ne pas repasser en arrière et en avant chaque couture. N'utiliser que la chaleur nécessaire. Presser à sec, ne pas utiliser de la vapeur. Presser les coutures fermées en premier puis ouvrir les épaisseurs et presser sur un côté avec le côté du fer à repasser. Presser habituellement la couture vers le tissu plus foncé mais vérifier les instructions du patron afin de vérifier si le patron possède des flèches comme guide.*

